

## ΑΔΙΑΒΡΟΧΑ ΦΩΤΙΣΤΙΚΑ ΑΣΦΑΛΕΙΑΣ ΜΗ ΣΥΝΕΧΟΥΣ / ΣΥΝΕΧΟΥΣ ΛΕΙΤΟΥΡΓΙΑΣ



### ΤΕΧΝΙΚΑ ΧΑΡΑΚΤΗΡΙΣΤΙΚΑ (για τα χαρακτηριστικά των LED δείτε στη σελίδα 4)

	GR-1935/15L	GR-1935/30L	GR-1936/15L	GR-1936/30L
ΤΑΣΗ ΤΡΟΦΟΔΟΣΙΑΣ	220-240V AC/50-60Hz			
ΜΕΓΙΣΤΗ ΚΑΤΑΝΑΛΩΣΗ ΙΣΧΥΟΣ	3.1W/3.3VA	3.3W/3.5VA	3.4W/3.6VA	4.5W/4.8VA
ΜΠΑΤΑΡΙΑ (Ni-Cd)	3.6V/0.6Ah		3.6V/1.5Ah	
ΠΡΟΣΤΑΣΙΑ ΜΠΑΤΑΡΙΑΣ	Από υπερφόρτιση και πλήρη αποφόρτιση			
ΕΝΔΕΙΚΤΙΚΑ - ΧΕΙΡΙΣΤΗΡΙΟ	Ενδεικτικό LED φόρτισης μπαταρίας (Charge)			
ΧΡΟΝΟΣ ΦΟΡΤΙΣΗΣ	24ώρες			
ΕΛΑΧΙΣΤΗ ΑΥΤΟΝΟΜΙΑ	90λεπτά		180λέπτα	
ΦΩΤΕΙΝΗ ΠΗΓΗ	15 λευκά LED	30 λευκά LED	15 λευκά LED	30 λευκά LED
ΦΩΤΕΙΝΟΤΗΤΑ (230V AC / Εφεδρεία)	40lm / 105lm	40lm / 210lm	40lm / 105lm	40lm / 210lm
ΒΑΘΜΟΣ ΠΡΟΣΤΑΣΙΑΣ ΠΕΡΙΒΛΗΜΑΤΟΣ	IP 65			
ΚΑΤΑΣΚΕΥΑΖΕΤΑΙ ΣΥΜΦΩΝΑ ΜΕ	EN 60598-1, EN 60598-2-22, EN 55015, EN 61547, EN 61000-3-2, EN 61000-3-3			
ΠΕΡΙΟΧΗ ΘΕΡΜΟΚΡΑΣΙΑΣ ΛΕΙΤΟΥΡΓΙΑΣ	5 έως 40 °C			
ΣΧΕΤΙΚΗ ΥΓΡΑΣΙΑ	μέχρι 95%			
ΥΛΙΚΟ ΚΑΤΑΣΚΕΥΗΣ	Bayblend FR3010, διάφανο polycarbonate			
ΕΞΩΤΕΡΙΚΕΣ ΔΙΑΣΤΑΣΕΙΣ	313 x 118 x 66 mm			
ΤΥΠΙΚΟ ΒΑΡΟΣ	630gr.	710gr.		810gr.
ΕΓΓΥΣΗ	3 χρόνια (1 χρόνο για την μπαταρία)			

### Ευχαριστούμε που επιλέξατε ένα Ελληνικό προϊόν της Olympia Electronics "ΠΙΣΤΕΥΟΥΜΕ ΣΤΗΝ ΕΛΛΑΔΑ - ΠΑΡΑΓΟΥΜΕ ΣΤΗΝ ΕΛΛΑΔΑ".

#### ΓΕΝΙΚΑ

Τα φωτιστικά αυτού του τύπου χρησιμοποιούνται σε χώρους όπου είναι απαραίτητος ο φωτισμός ασφαλείας. Κάθε φωτιστικό πρέπει να συνδέεται μόνιμα με την τάση τροφοδοσίας. Κατά την κανονική λειτουργία του φορτίζεται η μπαταρία και ανάβουν τα 2 κίτρινα LED. Σε κάθε διακοπή της τάσης τροφοδοσίας το φωτιστικό τίθεται αυτόματα σε εφεδρική λειτουργία, ανάβοντας τα LED φωτισμού. Όταν επανέλθει η τάση τροφοδοσίας επιστρέφει στην κανονική λειτουργία του.

#### ΕΠΙΛΟΓΗ ΜΗ ΣΥΝΕΧΟΥΣ / ΣΥΝΕΧΟΥΣ ΛΕΙΤΟΥΡΓΙΑΣ

Υπάρχει δυνατότητα επιλογής της μη συνεχούς ή της συνεχούς λειτουργίας με την τοποθέτηση του αντίστοιχου βραχυκυκλωτήρα ( jumper) στην αντίστοιχη θέση (σελίδα 2).

#### ΠΡΟΣΟΧΗ !!!

- Κάθε εργασία εγκατάστασης, συντήρησης ή ελέγχου, πρέπει να γίνεται από εξειδικευμένο προσωπικό.
- Η συσκευή πρέπει να συνδέεται στο δίκτυο μέσω ασφάλειας ανάλογης με το συνολικό φορτίο ισχύος της γραμμής.
- Συνιστάται κάθε μήνα να γίνεται οπτικός έλεγχος του ενδεικτικού φόρτισης της μπαταρίας του φωτιστικού και να δοκιμάζεται το κύκλωμα εφεδρείας τοποθετώντας την κάρτα ελέγχου

(A-1900) (σελίδα 3), οπότε η φωτεινή πηγή θα πρέπει να ανάψει σε εφεδρική λειτουργία. Σε περίπτωση που δεν ανάψει, επικοινωνήστε με τον τεχνικό εγκαταστάτη.

4. Κάθε 6 μήνες συνιστάται να γίνεται έλεγχος πλήρους αυτονομίας του φωτιστικού διακόπτοντας την τάση τροφοδοσίας του. Μετρήστε τον χρόνο που είναι αναμμένο το φωτιστικό, και σε περίπτωση που ο χρόνος αυτός είναι μικρότερος από τον ονομαστικό χρόνο ελάχιστης αυτονομίας θα πρέπει να γίνει αντικατάσταση της μπαταρίας. Αν ο χρόνος αυτονομίας είναι απροσδόκητα μικρός, επικοινωνήστε με τον τεχνικό. Αν χρειαστεί να αντικατασταθούν η μπαταρία ή η φωτεινή πηγή, η αντικατάσταση αυτών των εξαρτημάτων θα πρέπει να γίνεται με εξαρτήματα ίδιου τύπου, από τον κατασκευαστή, ή από εξουσιοδοτημένο τεχνικό.

5. Σε περίπτωση που το φωτιστικό πρέπει να αποσυνδεθεί από το δίκτυο για διάστημα μεγαλύτερο των 2 μηνών, η μπαταρία πρέπει να αποσυνδέεται, αφαιρώντας το φινιρίσμα της μπαταρίας από την αντίστοιχη θέση.

6. **Δεν επιτρέπεται η απόρριψη των μπαταριών σε κοινούς κάδους απορριμμάτων, αλλά πρέπει να απορρίπτονται μόνο στα ειδικά σημεία ανακύκλωσής τους. Μην τις πετάξετε στην φωτιά.**



■

**Σημείωση:** LED= φωτοεκπέμπουσα δίοδος.

## ΕΠΕΞΗΓΗΣΗ ΑΥΤΟΚΟΛΛΗΤΟΥ ΣΗΜΑΝΣΗΣ:

**X:** Με ενσωματωμένη μπαταρία

**1:** Ασφαλείας συνεχούς

**A:** Περιέχει συσκευή ελέγχου

**G:** Πινακίδα ασφαλείας εσωτερικά φωτιζόμενη.

**\*90:** Για ένδειξη χρόνου λειτουργίας 90min (λεπτά)

**180:** Για ένδειξη χρόνου λειτουργίας 180min (λεπτά)

**(\*) Συνεχούς λειτουργίας:** Το φωτιστικό ανάβει την πηγή φωτισμού, είτε υπάρχει τροφοδοσία από το δίκτυο είτε όχι.

**Μη συνεχούς λειτουργίας:** Το φωτιστικό ανάβει την πηγή φωτισμού, μόνον όταν έχει διακοπεί η τροφοδοσία από το δίκτυο.

Σημείωση!! Εάν το φωτιστικό χρησιμοποιηθεί σαν πινακίδα σήμανσης τότε ο εγκαταστάτης θα πρέπει να συμπληρώσει, στο αυτοκόλλητο τεχνικών χαρακτηριστικών, το γράμμα **G**.



## ΕΓΚΑΤΑΣΤΑΣΗ

Για την εγκατάσταση του φωτιστικού ακολουθήστε την διαδικασία εγκατάστασης όπως περιγράφεται στην σελίδα 3.

**ΣΗΜΕΙΩΣΗ!!** Μετά την εγκατάσταση θα πρέπει να τροφοδοτήσετε τη συσκευή για 24 ώρες τουλάχιστον για την φόρτιση της μπαταρίας, ώστε να αποδώσει την ονομαστική αυτονομία.

## Αντικατάσταση μπαταρίας

*Πραγματοποιείται από εξειδικευμένο προσωπικό και μετά από διακοπή του δικτύου τροφοδοσίας.*

1. Ακολουθήστε το βήμα 1 της οδηγίας εγκατάστασης και αφαιρέστε το κρύσταλλο.
2. Αφαιρέστε το αντανάκλαστικό (βήμα 1 της οδηγίας εγκατάστασης).
3. Αφαιρέστε την παλιά μπαταρία και τοποθετήστε μία νέα ίδιου τύπου και χαρακτηριστικών.
4. Επανατοποθετήστε τα εξαρτήματα που αφαιρέθηκαν στα προηγούμενα βήματα 1 και 2.

Η πηγή φωτός που εμπεριέχεται σε αυτό το φωτιστικό θα πρέπει να αντικατασταθεί μόνο από τον κατασκευαστή ή τον αντιπρόσωπό του, ή ένα παρόμοια εξειδικευμένο άτομο .

**ΣΗΜΕΙΩΣΗ!** Η πηγή φωτός δεν μπορεί να αντικατασταθεί από τον χρήστη.

## ΕΓΓΥΗΣΗ

Η Olympia Electronics εγγυάται την ποιότητα, την κατάσταση και τη λειτουργία των εμπορευμάτων. Η περίοδος της εγγύησης καθορίζεται στον επίσημο κατάλογο της Olympia Electronics, αλλά και στο τεχνικό φυλλάδιο που συνοδεύει κάθε προϊόν. Η παρούσα εγγύηση παύει να ισχύει, αν ο αγοραστής δεν ακολουθεί τις τεχνικές οδηγίες που περιλαμβάνονται στα επίσημα έγγραφα που δόθηκαν από την Olympia Electronics ή αν ο αγοραστής τροποποιήσει τα αγαθά που παρέχονται ή κάνει οποιαδήποτε επισκευή ή την εκ νέου ρύθμιση που γίνεται από τρίτο πρόσωπο, εκτός και αν η Olympia Electronics έχει πλήρως συμφωνήσει με αυτά, γραπτώς. Τα προϊόντα που έχουν υποστεί βλάβη μπορούν να επιστραφούν στις εγκαταστάσεις της εταιρίας μας για επιδιόρθωση ή αντικατάσταση, αρκεί να ισχύει η περίοδος της εγγύησης. Η Olympia Electronics διατηρεί το δικαίωμα να επισκευάσει ή να αντικαταστήσει τα επιστρεφόμενα εμπορεύματα και να χρεώσει ή όχι τον αγοραστή, ανάλογα με την αιτία της βλάβης. Η Olympia Electronics διατηρεί το δικαίωμα να χρεώσει ή όχι στον αγοραστή το κόστος μεταφοράς.

## ΚΕΝΤΡΙΚΑ

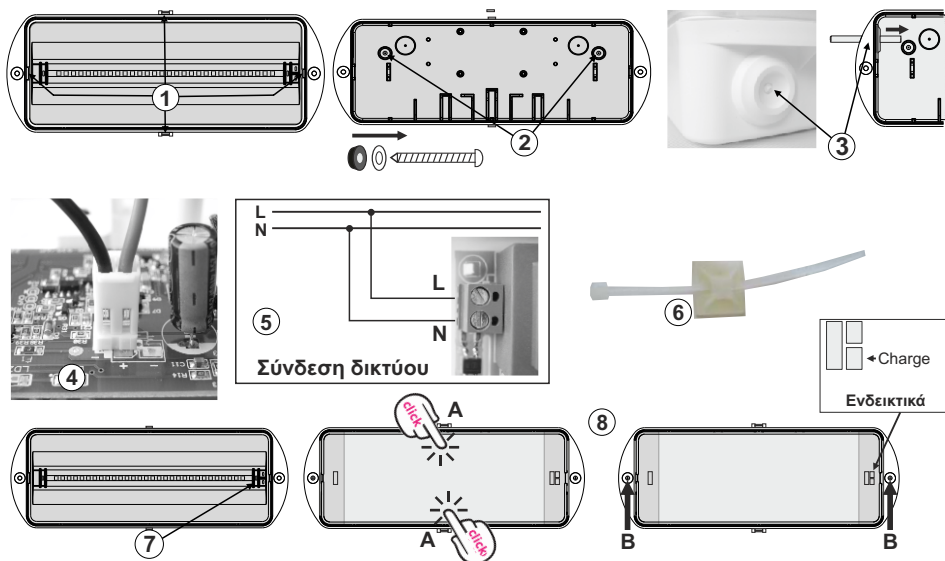
72° χλμ. Π.Ε.Ο. Θεσσαλονίκης-Κατερίνης  
Τ.Κ. 60061 Ελλάς

[www.olympia-electronics.gr](http://www.olympia-electronics.gr)

[info@olympia-electronics.gr](mailto:info@olympia-electronics.gr)

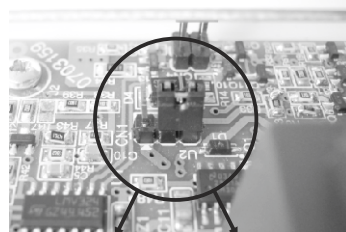
## ΔΙΑΔΙΚΑΣΙΑ ΕΓΚΑΤΑΣΤΑΣΗΣ

- 1 Αποσπάστε τα πλαστικά μάνδαλα με ένα πλατύ κατσαβίδι, ξεβιδώστε τις 2 βίδες (όχι τελείως, βήμα 8 Β) και αφαιρέστε το κρύσταλλο. Τοποθετήστε ταυτόχρονα 2 κατσαβίδια με πλατιά μύτη στις εσοχές και τραβήξτε με προσοχή προς τα πάνω το αντανακλαστικό.
- 2 Στερεώστε την πλαστική βάση (με τις βίδες και τα ούπατα που εσωκλείονται). **ΠΡΟΣΟΧΗ!! Για τη διατήρηση του βαθμού IP65, τοποθετήστε τις παρεχόμενες βίδες με τις ροδέλες και τους πλαστικούς δακτύλιους, που εσωκλείονται.**
- 3 Χρησιμοποιήστε οπωσδήποτε στρογγυλό καλώδιο τροφοδοσίας, με εξωτερική διάμετρο 5-10χιλ. (τύπος H05RN-F 2x1mm<sup>2</sup> ή κάποιο με τουλάχιστον όμοια μηχανικά και ηλεκτρικά χαρακτηριστικά). **ΠΡΟΣΟΧΗ!! Το καλώδιο δεν πρέπει να είναι παραμορφωμένο (η απαίτηση αυτή είναι σημαντική για την διατήρηση του βαθμού IP65).** Τοποθετήστε το πώμα και κάνετε μια τρύπα στο κέντρο χρησιμοποιώντας ένα μικρό κατσαβίδι. Περάστε το στρογγυλό καλώδιο τροφοδοσίας μέσα από το πώμα. Τοποθετήστε το δεύτερο περιλαμβανόμενο πώμα στην αχρησιμοποίητη τρύπα.
- 4 Τοποθετήστε τον σύνδεσμο της μπαταρίας στον αντίστοιχο σύνδεσμο στην πλακέτα.
- 5 Συνδέστε το καλώδιο τροφοδοσίας στην κλέμα. **N** για τον ουδέτερο και **L** για την φάση.
- 6 Τοποθετήστε τον παρεχόμενο σφικτήρα για την ασφαλή στερέωση των καλωδίων.
- 7 Επανατοποθετήστε το αντανακλαστικό με προσοχή στις οπές των ενδεικτικών.
- 8 Τοποθετήστε το κρύσταλλο (προσοχή στις οπές των ενδεικτικών) **Προσοχή!! Πρώτα πρέπει να ασφαλισουν τα πλαστικά μάνδαλα (Α) (ήχος κλικ) και μετά σφίξτε τις 2 βίδες στερέωσης Β (ροπή σύσφιξης 1,2 Nm).**

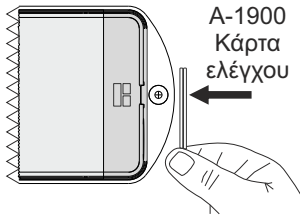


### ΒΡΑΧΥΚΥΚΛΩΤΗΡΑΣ ΕΠΙΛΟΓΗΣ ΜΗ ΣΥΝΕΧΟΥΣ / ΣΥΝΕΧΟΥΣ ΛΕΙΤΟΥΡΓΙΑΣ.

Μπορείτε να επιλέξετε τη λειτουργία του φωτιστικού. Όταν ο βραχυκυκλωτήρας έχει τοποθετηθεί (εργοστασιακά) στη μεσαία και αριστερή ακίδα επιλέγεται η *συνεχής λειτουργία*. Όταν ο βραχυκυκλωτήρας έχει τοποθετηθεί στη μεσαία και δεξιά ακίδα επιλέγεται η *μη συνεχής λειτουργία*.



☐☐☐      ☐☐☐  
Συνεχής      Μη συνεχής  
λειτουργία      λειτουργία



**Διαδικασία Ελέγχου (test) με την κάρτα ελέγχου A-1900 (δεν εσωκλείεται).** Αυτή η κάρτα είναι διαθέσιμη κατόπιν παραγγελίας. Για τον έλεγχο (test) θα πρέπει να τοποθετήσετε την κάρτα δίπλα από την πλευρά των ενδεικτικών και διαρκεί όσο η κάρτα βρίσκεται σε εκείνο το σημείο.

#### ΤΕΧΝΙΚΑ ΧΑΡΑΚΤΗΡΙΣΤΙΚΑ LED

	GR-1935/15L	GR-1936/15L	GR-1935/30L	GR-1936/30L
Κατασκευαστής	Olympia Electronics A.E.			
Αριθμός μοντέλου	2502159/15L		2502159/30L	
Περιοχή τάσης λειτουργίας	2,9-3,6 V DC			
Ονομαστική ισχύς	980mW		1960mW	
Συνδέσεις	Μη ανάστροφη σύνδεση μεταξύ κύριας πλακέτας και πλακέτας LED			
Θερμοκρασία (tc)	47 °C μέγιστο σε οποιοδήποτε σημείο της πλακέτας			