

**ΑΥΤΟΕΛΕΓΧΟΜΕΝΑ ΦΩΤΙΣΤΙΚΑ ΑΣΦΑΛΕΙΑΣ ΜΗ ΣΥΝΕΧΟΥΣ
ΛΕΙΤΟΥΡΓΙΑΣ SPOT LIGHT ΜΕ 1 ΛΕΥΚΟ LED ΙΣΧΥΟΣ**



ΤΕΧΝΙΚΑ ΧΑΡΑΚΤΗΡΙΣΤΙΚΑ (για χαρακτηριστικά των LED δείτε στη σελίδα 4)

| | GR-290 | GR-291 | GR-292 | GR-293 |
|----------------------------------|---|--------|--------|--------|
| ΤΑΣΗ ΤΡΟΦΟΔΟΣΙΑΣ | 220-240V AC / 50-60Hz | | | |
| ΜΕΓΙΣΤΗ ΚΑΤΑΝΑΛΩΣΗ ΙΣΧΥΟΣ | 3,7W / 4,1VA | | | |
| ΜΠΑΤΑΡΙΑ (Ni-MH) | 4,8V/1,2Ah | | | |
| ΠΡΟΣΤΑΣΙΑ ΜΠΑΤΑΡΙΑΣ | Από υπερφόρτιση και πλήρη αποφόρτιση | | | |
| ΕΝΔΕΙΞΕΙΣ | Ενδεικτικό LED charge, lamp fault, battery fault, πλήκτρο ελέγχου (TEST) | | | |
| ΧΡΟΝΟΣ ΦΟΡΤΙΣΗΣ | 24 ώρες | | | |
| ΕΛΑΧΙΣΤΗ ΑΥΤΟΝΟΜΙΑ | 1,5 ώρες | | 3 ώρες | |
| ΠΗΓΗ ΦΩΤΟΣ | 1 λευκό LED ισχύος | | | |
| ΦΩΤΕΙΝΟΤΗΤΑ ΕΦΕΔΡΙΑΣ | 270lm | | 160lm | |
| ΒΑΘΜΟΣ ΠΡΟΣΤΑΣΙΑΣ ΠΕΡΙΒΛΗΜΑΤΟΣ | IP40 | | | |
| ΚΑΤΑΣΚΕΥΑΖΕΤΑΙ ΣΥΜΦΩΝΑ ΜΕ | EN 60598-1, EN 60598-2-22, EN 55015, EN 61547, EN 61000-3-2, EN 61000-3-3 | | | |
| ΠΕΡΙΟΧΗ ΘΕΡΜΟΚΡΑΣΙΑΣ ΛΕΙΤΟΥΡΓΙΑΣ | 5 έως 40 °C | | | |
| ΣΧΕΤΙΚΗ ΥΓΡΑΣΙΑ | μέχρι 95% | | | |
| ΥΛΙΚΟ ΚΑΤΑΣΚΕΥΗΣ | Bayblend FR3010, διάφανο polycarbonate | | | |
| ΕΞΩΤΕΡΙΚΕΣ ΔΙΑΣΤΑΣΕΙΣ | Ø125 x 65 mm | | | |
| ΤΥΠΙΚΟ ΒΑΡΟΣ | 450gr. | | | |
| ΕΓΓΥΗΣΗ | 3 χρόνια (1 χρόνο για την μπαταρία) | | | |

**Ευχαριστούμε που επιλέξατε ένα Ελληνικό προϊόν της Olympia Electronics
"ΠΙΣΤΕΥΟΥΜΕ ΣΤΗΝ ΕΛΛΑΔΑ - ΠΑΡΑΓΟΥΜΕ ΣΤΗΝ ΕΛΛΑΔΑ".**

ΓΕΝΙΚΑ

Τα φωτιστικά αυτού του τύπου χρησιμοποιούνται σε εσωτερικούς χώρους (τα 40°C) όπου είναι απαραίτητος ο φωτισμός ασφαλείας. Τα φωτιστικά GR-290 και GR-292 είναι κατάλληλα για φωτισμό διαδρόμων ενώ τα GR-291 και GR-293 για φωτισμό ανοιχτής περιοχής. Κάθε φωτιστικό πρέπει να συνδέεται μόνιμα με την τάση τροφοδοσίας. Κατά την κανονική λειτουργία του φορτίζεται η μπαταρία. Σε κάθε διακοπή της τάσης τροφοδοσίας το φωτιστικό τίθεται αυτόματα σε εφεδρική λειτουργία, ανάβοντας το LED φωτισμού από την μπαταρία του. Όταν επανέλθει η τάση τροφοδοσίας επιστρέφει στην κανονική λειτουργία του.

ΕΓΚΑΤΑΣΤΑΣΗ

Για την εγκατάσταση του φωτιστικού ακολουθήστε την διαδικασία εγκατάστασης όπως περιγράφεται στην σελίδα 2.

Φόρτιση της Μπαταρίας

Η φόρτιση της μπαταρίας είναι τελείως ελεγχόμενη. Με αυτόν τον τρόπο επιτυγχάνεται η καλύτερη δυνατή συντήρηση της μπαταρίας, καθώς και η επιμήκυνση του χρόνου ζωής της. Όταν η μπαταρία έχει φορτιστεί πλήρως, τότε φορτίζει με ρεύμα συντήρησης.

Αποκοπή της Μπαταρίας

Το φωτιστικό τίθεται σε αυτήν τη λειτουργία

όταν η τάση του δικτύου απουσιάζει και η μπαταρία έχει χάσει την ενέργειά της. Κατά τη λειτουργία αυτή το φωτιστικό μπαίνει σε λειτουργία ανάπαυσης και η κατανάλωση από τη μπαταρία είναι αμελητέα, για να προστατεύεται από βαθιά εκφόρτιση.

Χειροκίνητος Έλεγχος

Ο χειροκίνητος έλεγχος εκτελείται με το πάτημα του πλήκτρου Test και ελέγχει το LED φωτισμού και το κύκλωμα που το ανάβει. Για να πραγματοποιηθεί θα πρέπει να υπάρχει τροφοδοσία από το δίκτυο και η μπαταρία να είναι συνδεδεμένη. Κατά τη διάρκεια του ελέγχου τα ενδεικτικά LED είναι σβηστά.

Αυτόματος Έλεγχος Λειτουργίας

Περιλαμβάνει ότι ακριβώς και ο χειροκίνητος αλλά εκτελείται αυτόματα κάθε 15 ημέρες. Για να πραγματοποιηθεί θα πρέπει να υπάρχει τροφοδοσία από το δίκτυο και η μπαταρία να είναι συνδεδεμένη.

Αυτόματος Έλεγχος Αυτονομίας

Ο αυτόματος έλεγχος αυτονομίας της μπαταρίας μετρά την αυτονομία της εφεδρικής λειτουργίας της συσκευής. Το ενδεικτικό LED BATTERY FAULT αναβοσβήνει κατά την διάρκεια του ελέγχου ειδοποιώντας τον χρήστη γι' αυτή την διεργασία. Ο έλεγχος αυτός εκτελείται αυτόματα κάθε 6 μήνες. Για να πραγματοποιηθεί θα πρέπει να υπάρχει τροφοδοσία από το δίκτυο και η μπαταρία να είναι συνδεδεμένη και πλήρως φορτισμένη. Αν η μπαταρία δεν είναι

φορτισμένη, τότε ο έλεγχος αναβάλλεται έως ότου η μπαταρία φορτιστεί πλήρως. Αν κατά τον Αυτόματο Έλεγχο Αυτονομίας η αυτονομία του φωτιστικού είναι μικρότερη από την ονομαστική, τότε η μπαταρία θα πρέπει να αντικατασταθεί.

Κατάσταση Εφεδρικής Λειτουργίας

Η διάρκεια της αυτονομίας της μπαταρίας κατά την εφεδρική λειτουργία είναι τουλάχιστον αυτή που αναγράφεται στα τεχνικά χαρακτηριστικά. Κατά τη διάρκεια της εφεδρικής λειτουργίας εκτελείται ταυτόχρονα και έλεγχος της φωτεινής πηγής.

Μηδενισμός Σφαλμάτων

Πατώντας παρατεταμένα το πλήκτρο Test για περισσότερο από 10 δευτερόλεπτα, μπορούμε να σβήσουμε όλα τα καταγεγραμμένα σφάλματα, που φαίνονται στα ενδεικτικά LED. Έπειτα το φωτιστικό τίθεται και πάλι σε κανονική λειτουργία.

Πλήκτρο Ελέγχου (Test)

Πιέζοντας συνεχώς το πλήκτρο test για λιγότερο από 5 δευτερόλεπτα, θα πραγματοποιηθεί έλεγχος της φωτεινής πηγής (διαρκεί 3 δευτερόλεπτα).

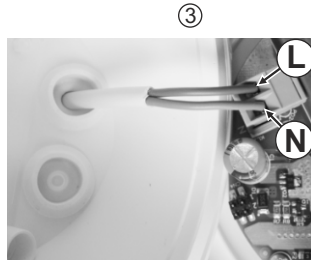
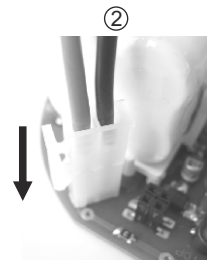
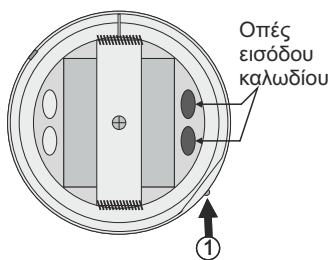
Αν το πλήκτρο test πιεστεί συνεχώς για περισσότερο από 10 δευτερόλεπτα, η συσκευή επανεκκινείται (διαγράφονται όλα τα σφάλματα).

ΠΡΟΣΟΧΗ !!!

1. Κάθε εργασία εγκατάστασης, συντήρησης ή ελέγχου, πρέπει να γίνεται από εξειδικευμένο προσωπικό.
2. Η συσκευή πρέπει να συνδέεται στο δίκτυο μέσω ασφάλειας ανάλογης με το συνολικό φορτίο ισχύος της γραμμής.
3. Αν χρειαστεί να αντικατασταθούν η μπαταρία ή η φωτεινή πηγή, η αντικατάσταση αυτών των εξαρτημάτων θα πρέπει να γίνεται με εξαρτήματα ίδιου τύπου, από τον κατασκευαστή, ή από εξουσιοδοτημένο τεχνικό.
4. Σε περίπτωση που το φωτιστικό πρέπει να αποσυνδεθεί από το δίκτυο για διάστημα μεγαλύτερο των 2 μηνών, η μπαταρία πρέπει να αποσυνδέεται, αφαιρώντας το φως της μπαταρίας από την αντίστοιχη θέση.
5. **Δεν επιτρέπεται η απόρριψη των μπαταριών σε κοινούς κάδους απορριμάτων, αλλά πρέπει να απορρίπτονται μόνο στα ειδικά σημεία ανακύκλωσής τους. Μην τις πετάξετε στην φωτιά.**

Η πηγή φωτός που εμπεριέχεται σε αυτό το φωτιστικό θα πρέπει να αντικατασταθεί μόνο από τον κατασκευαστή ή τον αντιπρόσωπό του, ή ένα παρόμοιο εξειδικευμένο άτομο.
ΣΗΜΕΙΩΣΗ! Η πηγή φωτός δεν μπορεί να αντικατασταθεί από τον χρήστη.

ΟΔΗΓΙΕΣ ΕΓΚΑΤΑΣΤΑΣΗΣ



Αρχική εγκατάσταση

- 1 Ξεσφίξτε την βίδα χωρίς να την αφαιρέσετε και αποσπάστε το αντανακλαστικό.
- 2 Τοποθετήστε τον σύνδεσμο της μπαταρίας στην αντίστοιχη υποδοχή στην πλακέτα.
- 3 Χρησιμοποιήστε **οπωσδήποτε κυλινδρικό καλώδιο τροφοδοσίας, με διάμετρο 5-10χιλ (τύπος H05RN-F 2x1mm² ή κάποιο με τουλάχιστον όμοια μηχανικά και ηλεκτρικά χαρακτηριστικά). ΠΡΟΣΟΧΗ!! Το καλώδιο δεν πρέπει να είναι παραμορφωμένο (η απαίτηση αυτή είναι σημαντική για την διατήρηση του βαθμού προστασίας IP).** Τοποθετήστε το πώμα και κάνετε μια τρύπα στο κέντρο χρησιμοποιώντας ένα μικρό κατσαβίδι. Περάστε το κυλινδρικό καλώδιο τροφοδοσίας μέσα από το πώμα. Τοποθετήστε το δεύτερο περιλαμβανόμενο πώμα στην αχρησιμοποίητη τρύπα. Αποσπάστε την κλέμα τροφοδοσίας, συνδέστε τα καλώδια (όπως δείχνει η φωτογραφία) και τοποθετήστε την στην θέση της (10A max).
- 4 Επανατοποθετήστε το αντανακλαστικό (με προσοχή στην φορά), σφίξτε την βίδα μέχρι τερματισμού και το φωτιστικό είναι έτοιμο για να τοποθετηθεί.

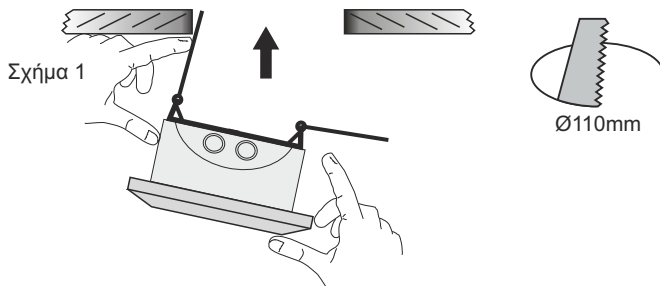
ΣΗΜΕΙΩΣΗ!! Μετά την εγκατάσταση θα πρέπει να τροφοδοτήσετε τη συσκευή για 24 ώρες τουλάχιστον για την φόρτιση της μπαταρίας, ώστε να αποδώσει την ονομαστική αυτονομία.

Τοποθέτηση του φωτιστικού σε ψευδοροφή.

Τοποθετήστε το φωτιστικό όπως δείχνουν τα σχήματα (Απαιτείται άνοιγμα 110mm):

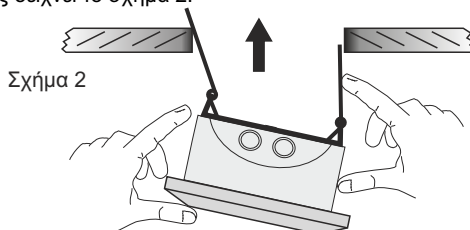
Βήμα 1

Λυγίστε τα ελατήρια για πρόσβαση στην οπή της ψευδοροφής όπως δείχνει το ακόλουθο σχήμα.



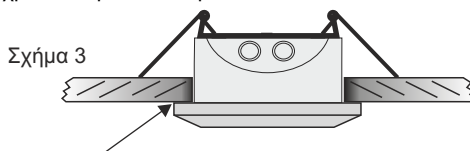
Βήμα 2

Σπρώξτε το φωτιστικό όπως δείχνει το σχήμα 2.



Βήμα 3

Συνεχίστε να σπρώχνετε μέχρι να στερεωθεί το φωτιστικό.



Αν θελήσετε να αποσπάσετε το φωτιστικό, τοποθετήστε ένα πλατύ κατσαβίδι μεταξύ του φωτιστικού και της ψευδοροφής.

Επιφανειακή τοποθέτηση.

Τοποθετήστε το φωτιστικό σύμφωνα με τα παρακάτω βήματα:

Βήμα 1. Ακολουθήστε το βήμα 1 των οδηγιών εγκατάστασης.

Βήμα 2. Αφαιρέστε την βίδα συγκράτησης (φωτογραφία 1) και αποσπάστε το εξάρτημα για τοποθέτηση στην ψευδοροφή.

Βήμα 3. Τρυπήστε την βάση στα σημεία της φωτογραφίας 2, με τρυπάνι διαμέτρου 4 χιλιοστών ώστε να περάσουν οι 2 παρεχόμενες βίδες στήριξης. Σημαδεύστε τα δύο σημεία στην επιφάνεια στήριξης, τρυπήστε και τοποθετήστε τα παρεχόμενα παρεμβύσματα (ούπατα). **ΠΡΟΣΟΧΗ!!** Ειδικά για την τοποθέτηση των φωτιστικών GR-290 και GR-292 σε οροφή θα πρέπει να ακολουθήσετε την διεύθυνση των ενδεικτικών στην βάση της συσκευής.

Βήμα 4. Τοποθετήστε το διακοσμητικό στεφάνι (περιλαμβάνεται στην συσκευασία) της φωτογραφίας 1. Στη συνέχεια βιδώστε τις 2 βίδες στήριξης, ώστε να στερεωθεί η συσκευή στην επιφάνεια.

Βήμα 5. Ακολουθήστε τα βήματα 2,3 και 4 των οδηγιών εγκατάστασης.



Φωτογραφία 1



Φωτογραφία 2

Κατάσταση των ενδεικτικών LED

| LEDs | Περιγραφή |
|-------------|---|
| CHARGE | ☉: Φόρτιση, ○: Μπαταρία φορτισμένη, ○: Αποσυνδεδεμένη μπαταρία ή μη λειτουργική |
| LAMP FAULT | ☉: Έλεγχος λειτουργίας, ○: Σφάλμα φωτεινής πηγής, ○: κανονική λειτουργία |
| BATT. FAULT | ☉: Έλεγχος αυτονομίας, ○: Σφάλμα μπαταρίας, ○: κανονική λειτουργία |
| Σημείωση | ☉: Αναβοσβήνει, ○: Μόνιμα αναμμένο, ○: Σβηστό |

Σημαντική σημείωση για εγκατεστημένα φωτιστικά σε ένα χώρο !!!

Ο εγκαταστάτης θα πρέπει να συνδέσει τον σύνδεσμο της μπαταρίας πρώτα και μετά να τροφοδοτήσει με τάση το φωτιστικό.

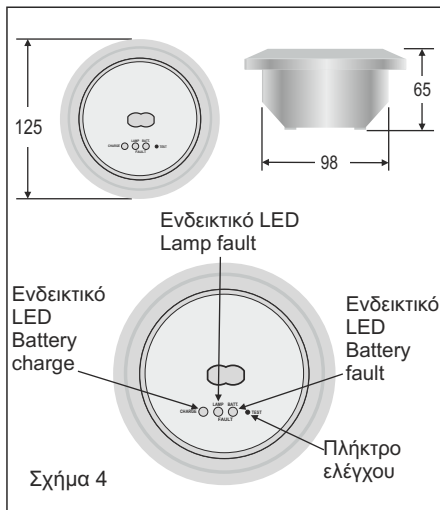
Η σύνδεση των μπαταριών θα πρέπει να καθυστερήσει το λιγότερο για 1,5 λεπτό σε κάθε φωτιστικό.

Με αυτή την καθυστέρηση διασφαλίζουμε την μη συγχρονισμένη έναρξη στην ίδια μέρα, του αυτόματου ελέγχου αυτονομίας για δύο ή περισσότερα φωτιστικά που είναι εγκατεστημένα στον ίδιο χώρο.

Αντικατάσταση μπαταρίας.

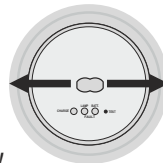
Πραγματοποιείται από εξειδικευμένο προσωπικό και μετά από διακοπή του δικτύου τροφοδοσίας.

1. Αφαιρέστε το φωτιστικό από την ψευδοροφή (σχήμα 3).
2. Ακολουθήστε το βήμα 1 της διαδικασίας εγκατάστασης.
3. Αποσυνδέστε τον σύνδεσμο και αφαιρέστε την παλιά μπαταρία.
4. Συνδέστε την νέα μπαταρία ίδιου τύπου (βήμα 2 της διαδικασίας εγκατάστασης) και τοποθετήστε την στην θέση της παλιάς μπαταρίας.
5. Επανατοποθετήστε τα εξαρτήματα που αφαιρέσατε (βήμα 1 και 4) και τροφοδοτήστε τη συσκευή.



GR-290, GR-292

Φωτισμός
διαδρόμου



ΠΡΟΣΟΧΗ!!!

Κατά την εγκατάσταση ακολουθήστε αυτή την κατεύθυνση του φωτός.

GR-291, GR-293

Φωτισμός
ανοιχτής
περιοχής



**ΠΡΟΣΟΧΗ : LED ΚΛΑΣΗΣ ΑΚΤΙΝΟΒΟΛΙΑΣ 1M
Μην κοιτάζετε απευθείας το αναμμένο LED.**

ΧΑΡΑΚΤΗΡΙΣΤΙΚΑ LED

| | GR-290 | GR-291 | GR-292 | GR-293 |
|---------------------------|---|--------|---------|--------|
| Κατασκευαστής | Olympia Electronics A. E. | | | |
| Αριθμός μοντέλου | 1110143 | | 2704143 | |
| Περιοχή τάσης λειτουργίας | 3-3,2VDC | | | |
| Ονομαστική ισχύς | 2,2W | | 1,1W | |
| Συνδέσεις | Μη αναστρέψιμη σύνδεση μεταξύ κύριας πλακέτας και πλακέτας LED | | | |
| Θερμοκρασία (tc) | 60 °C μέγιστο σε οποιοδήποτε σημείο της πλακέτας 45 °C μέγιστο σε οποιοδήποτε σημείο της πλακέτας | | | |

Σημείωση: LED= φωτοεκπέμπουσα δίοδος.

ΕΠΕΞΗΓΗΣΗ ΑΥΤΟΚΟΛΛΗΤΟΥ ΣΗΜΑΝΣΗΣ:

X: Με ενσωματωμένη μπαταρία

0: Ασφαλείας με κύκλωμα αναμονής (*)

A: Περιέχει συσκευή ελέγχου

***90:** Για ένδειξη χρόνου λειτουργίας 90min (λεπτά)

180: Για ένδειξη χρόνου λειτουργίας 180min (λεπτά)

(*) Μη συνεχούς λειτουργίας: Το φωτιστικό ανάβει την πηγή φωτισμού, μόνον όταν έχει διακοπεί η τροφοδοσία από το δίκτυο.

Συνεχούς λειτουργίας: Το φωτιστικό ανάβει την πηγή φωτισμού, είτε υπάρχει τροφοδοσία από το δίκτυο είτε όχι.

ΕΓΓΥΗΣΗ

Η Olympia Electronics εγγυάται την ποιότητα, την κατάσταση και τη λειτουργία των εμπορευμάτων. Η περίοδος της εγγύησης καθορίζεται στον επίσημο κατάλογο της Olympia Electronics, αλλά και στο τεχνικό φυλλάδιο που συνοδεύει κάθε προϊόν. Η παρούσα εγγύηση παύει να ισχύει, αν ο αγοραστής δεν ακολουθεί τις τεχνικές οδηγίες που περιλαμβάνονται στα επίσημα έγγραφα που δόθηκαν από την Olympia Electronics ή αν ο αγοραστής τροποποιήσει τα αγαθά που παρέχονται ή κάνει οποιαδήποτε επισκευή ή την εκ νέου ρύθμιση που γίνεται από τρίτο πρόσωπο, εκτός και αν η Olympia Electronics έχει πλήρως συμφωνήσει με αυτά, γραπτώς. Τα προϊόντα που έχουν υποστεί βλάβη μπορούν να επιστραφούν στις εγκαταστάσεις της εταιρίας μας για επιδιόρθωση ή αντικατάσταση, αρκεί να ισχύει η περίοδος της εγγύησης. Η Olympia Electronics διατηρεί το δικαίωμα να επισκευάσει ή να αντικαταστήσει τα επιστρεφόμενα εμπορεύματα και να χρεώσει ή όχι τον αγοραστή, ανάλογα με την αιτία της βλάβης. Η Olympia Electronics διατηρεί το δικαίωμα να χρεώσει ή όχι στον αγοραστή το κόστος μεταφοράς.

ΚΕΝΤΡΙΚΑ

72° χλμ. Π.Ε.Ο. Θεσσαλονίκης-Κατερίνης

T.K. 60061 Ελλάδα

www.olympia-electronics.gr

info@olympia-electronics.gr