

GR-427/12L ΑΥΤΟΕΛΕΓΧΟΜΕΝΟ ΦΩΤΙΣΤΙΚΟ ΑΣΦΑΛΕΙΑΣ ΣΥΝΕΧΟΥΣ ΛΕΙΤΟΥΡΓΙΑΣ



ΤΕΧΝΙΚΑ ΧΑΡΑΚΤΗΡΙΣΤΙΚΑ (για χαρακτηριστικά των LED δείτε στη σελίδα 5)

ΤΑΣΗ ΤΡΟΦΟΔΟΣΙΑΣ	220-240V AC/50-60Hz
ΜΕΓΙΣΤΗ ΚΑΤΑΝΑΛΩΣΗ ΙΣΧΥΟΣ	3,5W / 7VA
ΜΠΑΤΑΡΙΑ (Ni-Cd)	3,6V/3Ah
ΠΡΟΣΤΑΣΙΑ ΜΠΑΤΑΡΙΑΣ	Από υπερφόρτιση και πλήρη αποφόρτιση
ΕΝΔΕΙΚΤΙΚΑ - ΧΕΙΡΙΣΤΗΡΙΟ	Ενδεικτικό LED charge, lamp fault, fault, πλήκτρο ελέγχου (TEST)
ΧΡΟΝΟΣ ΦΟΡΤΙΣΗΣ	24 ώρες
ΕΛΑΧΙΣΤΗ ΑΥΤΟΝΟΜΙΑ	8 ώρες
ΦΩΤΕΙΝΗ ΠΗΓΗ	12 λευκά LED
ΦΩΤΕΙΝΟΤΗΤΑ (230V / ΕΦΕΔΡΕΙΑΣ)	100 lm / 100lm
ΒΑΘΜΟΣ ΠΡΟΣΤΑΣΙΑΣ ΠΕΡΙΒΛΗΜΑΤΟΣ	IP42
ΚΑΤΑΣΚΕΥΑΖΕΤΑΙ ΣΥΜΦΩΝΑ ΜΕ	EN 60598-1, EN 60598-2-22, EN 55015, EN 61547, EN 61000-3-2, EN 61000-3-3
ΠΕΡΙΟΧΗ ΘΕΡΜΟΚΡΑΣΙΑΣ ΛΕΙΤΟΥΡΓΙΑΣ	5 έως 40 °C
ΣΧΕΤΙΚΗ ΥΓΡΑΣΙΑ	μέχρι 95%
ΥΛΙΚΟ ΚΑΤΑΣΚΕΥΗΣ	Bayblend FR3010, διάφανο polycarbonate
ΕΞΩΤΕΡΙΚΕΣ ΔΙΑΣΤΑΣΕΙΣ	272 x 121 x 50 mm
ΤΥΠΙΚΟ ΒΑΡΟΣ	600gr.
ΕΓΓΥΗΣΗ	3 χρόνια (1 χρόνο για την μπαταρία)

**Ευχαριστούμε που επιλέξατε ένα Ελληνικό προϊόν της Olympia Electronics
"ΠΙΣΤΕΥΟΥΜΕ ΣΤΗΝ ΕΛΛΑΔΑ - ΠΑΡΑΓΟΥΜΕ ΣΤΗΝ ΕΛΛΑΔΑ"**

ΓΕΝΙΚΑ

Τα φωτιστικά αυτού του τύπου προορίζονται για χρήση σε εσωτερικούς χώρους (τα 40°C) όπου είναι απαραίτητος ο φωτισμός ασφαλείας.

Κάθε φωτιστικό πρέπει να συνδέεται μόνιμα με την τάση τροφοδοσίας.

Κατά την κανονική λειτουργία του φορτίζεται η μπαταρία και ανάβουν τα LED φωτισμού.

Σε κάθε διακοπή της τάσης τροφοδοσίας το φωτιστικό τίθεται αυτόματα σε εφεδρική λειτουργία, ανάβοντας τα LED φωτισμού.

Όταν επανέλθει η τάση τροφοδοσίας επιστρέφει στην κανονική λειτουργία του.

ΕΓΚΑΤΑΣΤΑΣΗ

Για την εγκατάσταση του φωτιστικού ακολουθήστε την διαδικασία εγκατάστασης όπως περιγράφεται στη σελίδα 4.

Αποκοπή της Μπαταρίας

Το φωτιστικό τίθεται σε αυτήν τη λειτουργία όταν η τάση του δικτύου απουσιάζει και η μπαταρία έχει χάσει την ενέργειά της. Κατά τη λειτουργία αυτή το φωτιστικό μπαίνει σε λειτουργία ανάπαυσης και η κατανάλωση από τη μπαταρία είναι αμελητέα, για να προστατευτεί από βαθιά εκφόρτιση.

Φόρτιση της Μπαταρίας

Η φόρτιση της μπαταρίας είναι τελείως ελεγχόμενη. Με αυτόν τον τρόπο επιτυγχάνεται η τέλεια συντήρηση της μπαταρίας, καθώς και η

επιμήκυνση του χρόνου ζωής της. Όταν η μπαταρία έχει φορτιστεί πλήρως, τότε φορτίζει με ρεύμα συντήρησης.

Χειροκίνητος Έλεγχος

Ο χειροκίνητος έλεγχος εκτελείται με το πάτημα του πλήκτρου Test και ελέγχει τα LED φωτισμού και το κύκλωμα που τα ανάβει. Για να πραγματοποιηθεί θα πρέπει να υπάρχει τροφοδοσία από το δίκτυο και η μπαταρία να είναι συνδεδεμένη. Κατά τη διάρκεια του ελέγχου τα ενδεικτικά LED είναι σβηστά.

Αυτόματος Έλεγχος των LED φωτισμού

Περιλαμβάνει ότι ακριβώς και ο χειροκίνητος αλλά εκτελείται αυτόματα κάθε 15 ημέρες. Για να πραγματοποιηθεί θα πρέπει να υπάρχει τροφοδοσία από το δίκτυο και η μπαταρία να είναι συνδεδεμένη.

Αυτόματος Έλεγχος Αυτονομίας

Ο έλεγχος αυτονομίας της μπαταρίας μετρά την αυτονομία της εφεδρικής λειτουργίας της συσκευής.

Ο έλεγχος αυτός εκτελείται αυτόματα κάθε 6 μήνες. Για να πραγματοποιηθεί θα πρέπει να υπάρχει τροφοδοσία από το δίκτυο και η μπαταρία να είναι συνδεδεμένη και πλήρως φορτισμένη. Αν η μπαταρία δεν είναι φορτισμένη, τότε ο έλεγχος αναβάλλεται έως ότου η μπαταρία φορτιστεί πλήρως. Αν κατά τον Αυτόματο Έλεγχο Αυτονομίας η αυτονομία του φωτιστικού είναι

μικρότερη από την ονομαστική, τότε η μπαταρία θα πρέπει να αντικατασταθεί.

Κατάσταση Εφεδρικής Λειτουργίας

Η διάρκεια της αυτονομίας της μπαταρίας κατά την εφεδρική λειτουργία είναι τουλάχιστον αυτή που αναγράφεται στον πίνακα της πρώτης σελίδας. Κατά τη διάρκεια της εφεδρικής λειτουργίας εκτελείται ταυτόχρονα και έλεγχος των LED φωτισμού.

Μηδενισμός σφαλμάτων

Πατώντας παρατεταμένα το πλήκτρο Test για 5 δευτερόλεπτα, μπορούμε να σβήσουμε όλα τα καταγεγραμμένα σφάλματα, που φαίνονται στα ενδεικτικά LED. Έπειτα το φωτιστικό τίθεται και πάλι σε κανονική λειτουργία.

Καταστάσεις ενδεικτικών Led (με συνδεδεμένο το δίκτυο):

AC Charge (Ενδεικτικό κατάστασης φόρτισης)

Αναμμένο: Η μπαταρία φορτίζει κανονικά.

Σβηστό: Δεν φορτίζεται η μπαταρία ή είναι ασύνδετη.

Lamp Fault (Ενδεικτικό σφάλματος των LED φωτισμού).

Αναμμένο: Εσφαλμένη λειτουργία των LED φωτισμού.

Σβηστό: Κανονική λειτουργία των LED φωτισμού.

ΤΡΟΠΟΙ ΤΟΠΟΘΕΤΗΣΗΣ

Τα φωτιστικά εκτός από την επιφανειακή τοποθέτηση σε τοίχο ή σε οροφή, μπορούν να τοποθετηθούν και σε ψευδοροφή.

Τοποθέτηση σε ψευδοροφή.

Στην πίσω πλευρά του πίσω πλαστικού των φωτιστικών υπάρχουν δύο προχαραγμένες θέσεις σε σχήμα "H" για την τοποθέτηση των ελατηρίων (κωδικός παραγωγής A-3018).

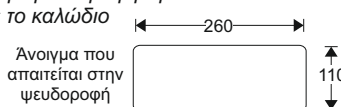
1. Με ένα αιχμηρό εργαλείο πρέπει να αφαιρεθεί το κομμάτι του πλαστικού που απαιτείται για να τοποθετηθούν τα ελατήρια.

Τοποθετήστε πρώτα τα δύο άκρα του ελατηρίου στις αντίστοιχες οπές και στη συνέχεια περάστε τη μια σπείρα στον άξονα στήριξης.

2. Τοποθετήστε και την δεύτερη σπείρα στον άξονα στήριξης.

3. Λυγίστε τα ελατήρια και τοποθετήστε το φωτιστικό στην αντίστοιχη οπή της ψευδοροφής.

Η τοποθέτηση του φωτιστικού στην ψευδοροφή πρέπει να γίνει μετά την σύνδεσή του με το καλώδιο τροφοδοσίας.



Fault (Ενδεικτικό αυτονομίας)

Σβηστό: Δεν υπάρχει πρόβλημα αυτονομίας **Αναβοσβήνει** (με αναμένο το ενδεικτικό **AC Charge**): Υπάρχει πρόβλημα αυτονομίας ή η μπαταρία έχει χαμηλή ισχύ(η μπαταρία πρέπει να αντικατασταθεί).

Αναβοσβήνει (με σβηστό το ενδεικτικό **AC Charge**): Δεν υπάρχει ρεύμα φόρτισης ή η μπαταρία είναι ασύνδετη.

ΠΡΟΣΟΧΗ !!!

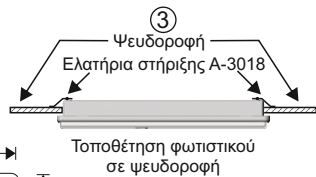
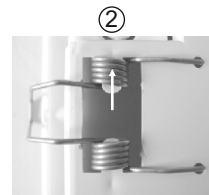
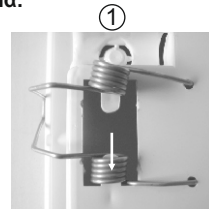
1. Κάθε εργασία εγκατάστασης, συντήρησης ή ελέγχου, πρέπει να γίνεται από εξειδικευμένο προσωπικό.

2. Η συσκευή πρέπει να συνδέεται στο δίκτυο μέσω ασφάλειας ανάλογης με το συνολικό φορτίο ισχύος της γραμμής.

3. Αν χρειαστεί να αντικατασταθούν η μπαταρία ή η φωτεινή πηγή, η αντικατάσταση αυτών των εξαρτημάτων θα πρέπει να γίνεται με εξαρτήματα ίδιου τύπου, από τον κατασκευαστή, ή από εξουσιοδοτημένο τεχνικό.

4. Σε περίπτωση που το φωτιστικό πρέπει να αποσυνδεθεί από το δίκτυο για διάστημα μεγαλύτερο των 2 μηνών, η μπαταρία πρέπει να αποσυνδέεται, αφαιρώντας το φινις της μπαταρίας από την αντίστοιχη θέση.

5. **Δεν επιτρέπεται η απόρριψη των μπαταριών σε κοινούς κάδους απορριμάτων, αλλά πρέπει να απορρίπτονται μόνο στα ειδικά σημεία ανακύκλωσής τους. Μην τις πετάξετε στην φωτιά.**

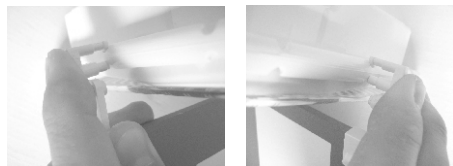


ΕΙΔΙΚΗ ΠΙΝΑΚΙΔΑ ΣΗΜΑΝΣΗΣ SP-115

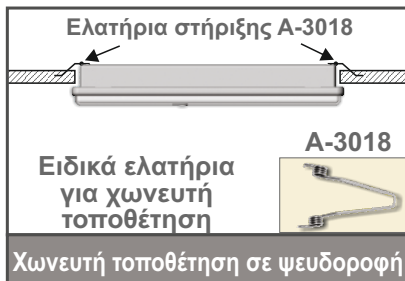
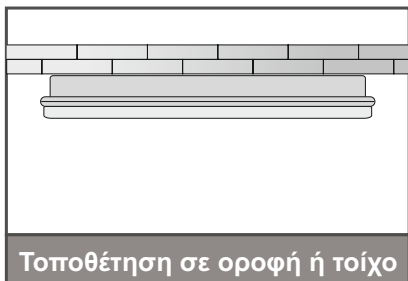
Πάνω στο φωτιστικό, σε ειδικές υποδοχές, μπορεί να τοποθετηθεί και μια ενδεικτική πινακίδα σήμανσης, κάθετα προς το κρύσταλλο όπως στο παρακάτω σχήμα. Η πινακίδα είναι προτυπωμένη και έχει στα άκρα της βιδωμένα ειδικά πλαστικά που κουμπώνουν στις υποδοχές του φωτιστικού. Στη συσκευασία υπάρχουν 2 αυτοκόλλητα βέλη που μπορούν να κολληθούν σε κάθε πλευρά έτσι ώστε να δείχνουν την επιθυμητή κατεύθυνση.

Τοποθέτηση της πινακίδας

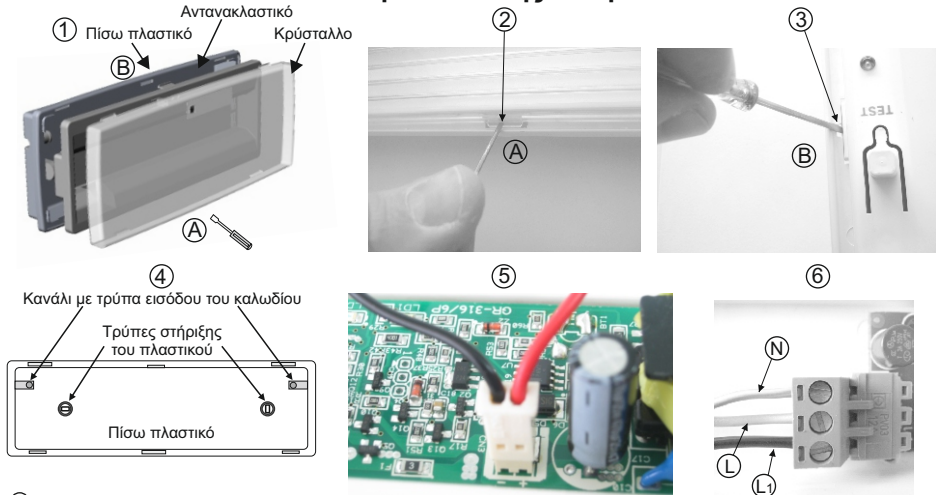
Κουμπώστε τα πλαϊνά εξαρτήματα στήριξης της πινακίδας όπως φαίνονται στις φωτογραφίες.



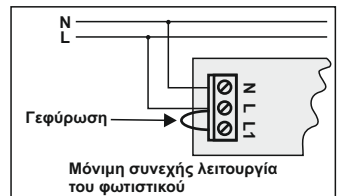
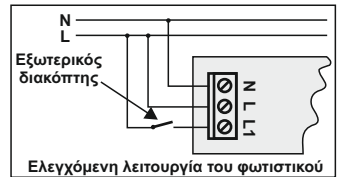
Τρόποι τοποθέτησης



Διαδικασία εγκατάστασης του φωτιστικού



- 1 Για να εγκατασταθεί το φωτιστικό θα πρέπει να πρώτα να αποσυναρμολογηθεί σε 3 μέρη.
- 2 Τοποθετήστε ένα πλατύ καταβαθίδι στην περιοχή **A** ώστε να απαγκιστρωθεί ο πλαστικός γάντζος του κρυστάλλου.
- 3 Τοποθετήστε ένα πλατύ καταβαθίδι στην περιοχή **B** ώστε να απαγκιστρωθεί ο πλαστικός γάντζος του αντανακλαστικού.
- 4 Χρησιμοποιήστε τα υλικά στήριξης που εσωκλείονται για να τοποθετήσετε το πίσω πλαστικό. Περάστε από το ένα κανάλι το καλώδιο τροφοδοσίας. Το φωτιστικό πρέπει να εγκατασταθεί σε σταθερή καλωδίωση για να εξασφαλιστεί η ακινητοποίηση του καλωδίου.
- 5 Τοποθετήστε το φως με τα καλώδια της μπαταρίας στην αντίστοιχη υποδοχή επάνω στην πλακέτα.
- 6 Συνδέστε το καλώδιο τροφοδοσίας στην αποσπώμενη κλέμα. N για τον ουδέτερο, L για την φάση και L1 για την συνεχή λειτουργία του φωτιστικού. Το L1 μπορεί να συνδεθεί σε εξωτερικό διακόπτη και να ελέγχεται η συνεχής (ή όχι) λειτουργία του φωτιστικού. Για μόνιμη συνεχή λειτουργία του φωτιστικού τροφοδοτήστε τη συσκευή με δύο καλώδια N ουδέτερο και L φάση γεφυρώνοντας το L και το L1.
- 7 Επανατοποθετήστε (με προσοχή στη φορά) το αντανακλαστικό και το κρύσταλλο, και το φωτιστικό είναι έτοιμο να ενεργοποιηθεί.



ΣΗΜΕΙΩΣΗ!! Μετά την εγκατάσταση θα πρέπει να τροφοδοτήσετε τη συσκευή για 24 ώρες τουλάχιστον για την φόρτιση της μπαταρίας, ώστε να αποδώσει την ονομαστική αυτονομία.

Αντικατάσταση μπαταρίας.

Πραγματοποιείται από εξειδικευμένο προσωπικό και μετά από διακοπή του δικτύου τροφοδοσίας.

1. Ακολουθήστε το βήμα 2 και 3 της διαδικασίας εγκατάστασης.
2. Αποσυνδέστε τον σύνδεσμο και αφαιρέστε την παλιά μπαταρία.
3. Συνδέστε την νέα μπαταρία ίδιου τύπου (βήμα 5 της διαδικασίας εγκατάστασης και τοποθετήστε την στην θέση της παλιάς μπαταρίας.
4. Ακολουθήστε το βήμα 7 της διαδικασίας εγκατάστασης και τροφοδοτήστε την συσκευή.

ΧΑΡΑΚΤΗΡΙΣΤΙΚΑ LED

GR-427/12L	
Κατασκευαστής	Olympia Electronics A.E.
Αριθμός μοντέλου	0211163
Περιοχή τάσης λειτουργίας	8,4-9,9V
Ονομαστική ισχύς	2,16W
Συνδέσεις	Σύνδεση καλωδίου μεταξύ κύριας πλακέτας και πλακέτας LED
Θερμοκρασία (tc)	45 °C μέγιστο σε οποιοδήποτε σημείο της πλακέτας

Σημείωση: LED= φωτοεκπέμπουσα διόδος.

ΕΠΕΞΗΓΗΣΗ ΑΥΤΟΚΟΛΛΗΤΟΥ ΣΗΜΑΝΣΗΣ:

X: Με ενσωματωμένη μπαταρία

1: Ασφαλείας συνεχούς (*)

A: Περιέχει συσκευή ελέγχου

G: Πινακίδα ασφαλείας εσωτερικά φωτιζόμενη.

480: Για ένδειξη χρόνου λειτουργίας 480min (λεπτά)

Σημείωση!! Εάν το φωτιστικό χρησιμοποιηθεί σαν πινακίδα σήμανσης τότε ο εγκαταστάτης θα πρέπει να συμπεριλάβει, στο αυτοκόλλητο τεχνικών χαρακτηριστικών, το γράμμα **G**.



X 1 A G 4 8 0

(*) Μη συνεχούς λειτουργίας: Το φωτιστικό ανάβει την πηγή φωτισμού, μόνον όταν έχει διακοπή η τροφοδοσία από το δίκτυο.

Συνεχούς λειτουργίας: Το φωτιστικό ανάβει την πηγή φωτισμού, είτε υπάρχει τροφοδοσία από το δίκτυο είτε όχι.



Η πηγή φωτός που περιέχεται σε αυτό το φωτιστικό θα πρέπει να αντικατασταθεί μόνο από τον κατασκευαστή ή τον αντιπρόσωπό του, ή ένα παρόμοιο εξειδικευμένο άτομο .

ΣΗΜΕΙΩΣΗ! Η πηγή φωτός δεν μπορεί να αντικατασταθεί από τον χρήστη.

ΕΓΓΥΗΣΗ

Η Olympia Electronics εγγυάται την ποιότητα, την κατάσταση και τη λειτουργία των εμπορευμάτων. Η περίοδος της εγγύησης καθορίζεται στον επίσημο κατάλογο της Olympia Electronics, αλλά και στο τεχνικό φυλλάδιο που συνοδεύει κάθε προϊόν. Η παρούσα εγγύηση παύει να ισχύει, αν ο αγοραστής δεν ακολουθεί τις τεχνικές οδηγίες που περιλαμβάνονται στα επίσημα έγγραφα που δόθηκαν από την Olympia Electronics ή αν ο αγοραστής τροποποιήσει τα αγαθά που παρέχονται ή κάνει οποιαδήποτε επισκευή ή την εκ νέου ρύθμιση που γίνεται από τρίτο πρόσωπο, εκτός και αν η Olympia Electronics έχει πλήρως συμφωνήσει με αυτά, γραπτώς. Τα προϊόντα που έχουν υποστεί βλάβη μπορούν να επιστραφούν στις εγκαταστάσεις της εταιρίας μας για επιδιόρθωση ή αντικατάσταση, αρκεί να ισχύει η περίοδος της εγγύησης. Η Olympia Electronics διατηρεί το δικαίωμα να επισκευάσει ή να αντικαταστήσει τα επιστρεφόμενα εμπορεύματα και να χρεώσει ή όχι τον αγοραστή, ανάλογα με την αιτία της βλάβης. Η Olympia Electronics διατηρεί το δικαίωμα να χρεώσει ή όχι στον αγοραστή το κόστος μεταφοράς.

ΚΕΝΤΡΙΚΑ

72° χλμ. Π.Ε.Ο. Θεσσαλονίκης-Κατερίνης

T.K. 60300 T.Θ.06 Αιγίνιο Πιερίας Ελλάς

www.olympia-electronics.gr

info@olympia-electronics.gr