

GR-440/12L**ΦΩΤΙΣΤΙΚΟ ΑΣΦΑΛΕΙΑΣ ΜΗ ΣΥΝΕΧΟΥΣ ΛΕΙΤΟΥΡΓΙΑΣ
ΜΕ ΛΕΥΚΑ LED ΤΗΣ ΣΕΙΡΑΣ " COMFORT LIGHT "****ΤΕΧΝΙΚΑ ΧΑΡΑΚΤΗΡΙΣΤΙΚΑ**

ΤΑΣΗ ΤΡΟΦΟΔΟΣΙΑΣ	220-240V AC/50-60Hz
ΜΕΓΙΣΤΗ ΚΑΤΑΝΑΛΩΣΗ ΙΣΧΥΟΣ	4W / 4,3VA
ΜΠΑΤΑΡΙΑ	3,6V/3Ah (Ni-Cd)
ΠΡΟΣΤΑΣΙΑ ΜΠΑΤΑΡΙΑΣ	Από υπερφόρτιση και πλήρη αποφόρτιση
ΕΝΔΕΙΚΤΙΚΟ - ΧΕΙΡΙΣΤΗΡΙΟ	Ενδεικτικό LED φόρτισης μπαταρίας, πλήκτρο ελέγχου (TEST)
ΧΡΟΝΟΣ ΦΟΡΤΙΣΗΣ	24 ώρες
ΕΛΑΧΙΣΤΗ ΑΥΤΟΝΟΜΙΑ	480 λεπτά
ΦΩΤΕΙΝΗ ΠΗΓΗ	12 λευκά LED
ΦΩΤΕΙΝΟΤΗΤΑ ΕΦΕΔΡΙΑΣ	85lm
ΒΑΘΜΟΣ ΠΡΟΣΤΑΣΙΑΣ ΠΕΡΙΒΛΗΜΑΤΟΣ	IP 42
ΚΑΤΑΣΚΕΥΑΖΕΤΑΙ ΣΥΜΦΩΝΑ ΜΕ	EN 60598-1, EN 60598-2-22, EN 55015, EN 61547, EN 61000-3-2, EN 61000-3-3
ΠΕΡΙΟΧΗ ΘΕΡΜΟΚΡΑΣΙΑΣ ΛΕΙΤΟΥΡΓΙΑΣ	0 έως 40 °C
ΣΧΕΤΙΚΗ ΥΓΡΑΣΙΑ	μέχρι 95%
ΥΛΙΚΟ ΚΑΤΑΣΚΕΥΗΣ	Bayblend FR3010, διάφανο polycarbonate
ΕΞΩΤΕΡΙΚΕΣ ΔΙΑΣΤΑΣΕΙΣ	272 x 121 x 50 mm
ΤΥΠΙΚΟ ΒΑΡΟΣ	685γρ.
ΕΓΓΥΗΣΗ	3 χρόνια (1 χρόνο για την μπαταρία)

Ευχαριστούμε που επιλέξατε ένα προϊόν της Olympia Electronics η οποία υποστηρίζει το "ΠΙΣΤΕΥΟΥΜΕ ΣΤΗΝ ΕΛΛΑΔΑ - ΠΑΡΑΓΟΥΜΕ ΣΤΗΝ ΕΛΛΑΔΑ".

ΓΕΝΙΚΑ

Τα φωτιστικά αυτού του τύπου προορίζονται για χρήση σε εσωτερικούς χώρους (τα 40°C) όπου είναι απαραίτητος ο φωτισμός ασφαλείας.

Κάθε φωτιστικό πρέπει να συνδέεται μόνιμα με την τάση τροφοδοσίας.

Κατά την κανονική λειτουργία του φορτίζεται η μπαταρία και ανάβουν τα 2 κίτρινα LED της οθόνης.

Σε κάθε διακοπή της τάσης τροφοδοσίας το φωτιστικό τίθεται αυτόματα σε εφεδρική λειτουργία, ανάβοντας τα LED φωτισμού.

Όταν επανέλθει η τάση τροφοδοσίας επιστρέφει στην κανονική λειτουργία του.

ΕΓΚΑΤΑΣΤΑΣΗ

Για την εγκατάσταση του φωτιστικού ακολουθήστε την διαδικασία εγκατάστασης όπως περιγράφεται στη σελίδα 4.

ΠΡΟΣΟΧΗ !!!

1. Κάθε εργασία εγκατάστασης, συντήρησης ή ελέγχου, πρέπει να γίνεται από εξειδικευμένο προσωπικό.

2. Η συσκευή πρέπει να συνδέεται στο δίκτυο μέσω ασφαλείας ανάλογης με το συνολικό φορτίο ισχύος της γραμμής.

3. Συνιστάται κάθε μήνα να γίνεται οπτικός έλεγχος του ενδεικτικού φόρτισης της μπαταρίας του φωτιστικού και να δοκιμάζεται το κύκλωμα εφεδρείας πατώντας το πλήκτρο TEST, οπότε τα LED φωτισμού θα πρέπει να ανάψουν για όσο διάστημα το πιέζουμε. Σε περίπτωση που δεν

ανάψουν, επικοινωνήστε με τον τεχνικό εγκαταστάτη.

4. Κάθε 6 μήνες συνιστάται να γίνεται έλεγχος πλήρους αυτονομίας του φωτιστικού διακόπτοντας την τάση τροφοδοσίας του. Μετρήστε τον χρόνο που είναι αναμμένο το φωτιστικό, και σε περίπτωση που ο χρόνος αυτός είναι μικρότερος από τον ονομαστικό χρόνο ελάχιστης αυτονομίας θα πρέπει να γίνει αντικατάσταση της μπαταρίας. Αν ο χρόνος αυτονομίας είναι απροσδόκητα μικρός, επικοινωνήστε με τον τεχνικό. Αν χρειαστεί να αντικατασταθούν η μπαταρία ή τα LED φωτισμού, η αντικατάσταση αυτών των εξαρτημάτων θα πρέπει να γίνεται με εξαρτήματα ίδιου τύπου, από τον κατασκευαστή, ή από εξουσιοδοτημένο τεχνικό.

5. Σε περίπτωση που το φωτιστικό πρέπει να αποσυνδεθεί από το δίκτυο για διάστημα μεγαλύτερο των 2 μηνών, η μπαταρία πρέπει να αποσυνδέεται, αφαιρώντας το φως της μπαταρίας από την αντίστοιχη υποδοχή.

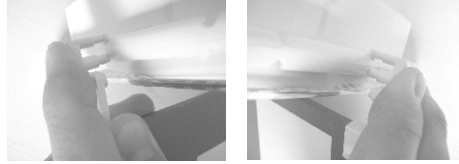
6. **Δεν επιτρέπεται η απόρριψη των μπαταριών σε κοινούς κάδους απορριμάτων, αλλά πρέπει να απορρίπτονται μόνο στα ειδικά σημεία ανακύκλωσής τους. Μην τις πετάξετε στην φωτιά.**

ΕΙΔΙΚΗ ΠΙΝΑΚΙΔΑ ΣΗΜΑΝΣΗΣ SP-115

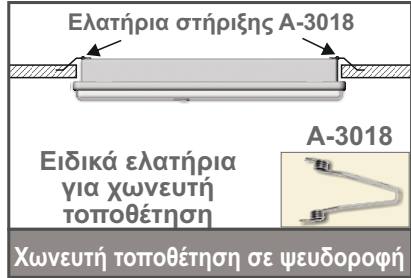
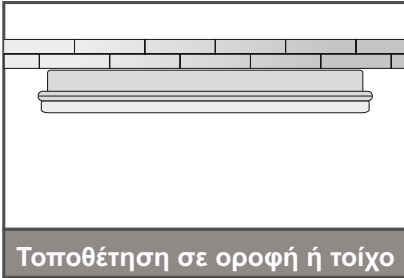
Πάνω στο φωτιστικό, σε ειδικές υποδοχές, μπορεί να τοποθετηθεί και μια ενδεικτική πινακίδα σήμανσης, κάθετα προς το κρύσταλλο όπως στο παρακάτω σχήμα. Η πινακίδα είναι προτυπωμένη και έχει στα άκρα της βιδωμένα ειδικά πλαστικά που κουμπώνουν στις υποδοχές του φωτιστικού. Στη συσκευασία υπάρχουν 2 αυτοκόλλητα βέλη που μπορούν να κολληθούν σε κάθε πλευρά έτσι ώστε να δείχνουν την επιθυμητή κατεύθυνση.

Τοποθέτηση της πινακίδας

Κουμπώστε τα πλαϊνά εξαρτήματα στήριξης της πινακίδας όπως φαίνονται στις φωτογραφίες.



Τρόποι τοποθέτησης



ΤΡΟΠΟΙ ΤΟΠΟΘΕΤΗΣΗΣ

Τα φωτιστικά εκτός από την επιφανειακή τοποθέτηση σε τοίχο ή σε οροφή, μπορούν να τοποθετηθούν και σε ψευδοροφή.

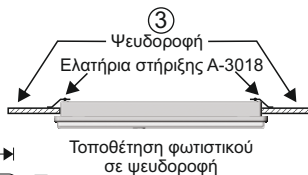
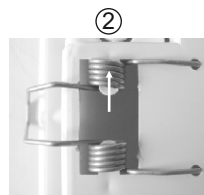
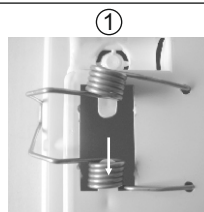
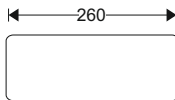
Τοποθέτηση σε ψευδοροφή.

Στην πίσω πλευρά του πίσω πλαστικού των φωτιστικών υπάρχουν δύο προχαραγμένες θέσεις σε σχήμα "H" για την τοποθέτηση των ελατηρίων (κωδικός παραγγελίας A-3018).

1. Με ένα αιχμηρό εργαλείο πρέπει να αφαιρεθεί το κομμάτι του πλαστικού που απαιτείται για να τοποθετηθούν τα ελατήρια. Τοποθετήστε πρώτα τα δύο άκρα του ελατηρίου στις αντίστοιχες οπές και στη συνέχεια περάστε τη μια σπείρα στον άξονα στήριξης.
2. Τοποθετήστε και την δεύτερη σπείρα στον άξονα στήριξης.
3. Λυγίστε τα ελατήρια και τοποθετήστε το φωτιστικό στην αντίστοιχη οπή της ψευδοροφής.

Η τοποθέτηση του φωτιστικού στην ψευδοροφή πρέπει να γίνει μετά την σύνδεσή του με το καλώδιο τροφοδοσίας.

Άνοιγμα που απαιτείται στην ψευδοροφή

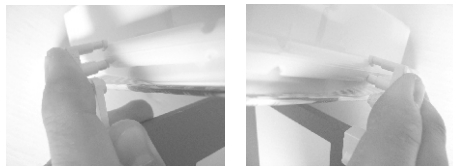


ΕΙΔΙΚΗ ΠΙΝΑΚΙΔΑ ΣΗΜΑΝΣΗΣ SP-115

Πάνω στο φωτιστικό, σε ειδικές υποδοχές, μπορεί να τοποθετηθεί και μια ενδεικτική πινακίδα σήμανσης, κάθετα προς το κρύσταλλο όπως στο παρακάτω σχήμα. Η πινακίδα είναι προτυπωμένη και έχει στα άκρα της βιδωμένα ειδικά πλαστικά που κουμπώνουν στις υποδοχές του φωτιστικού. Στη συσκευασία υπάρχουν 2 αυτοκόλλητα βέλη που μπορούν να κολληθούν σε κάθε πλευρά έτσι ώστε να δείχνουν την επιθυμητή κατεύθυνση.

Τοποθέτηση της πινακίδας

Κουμπώστε τα πλαϊνά εξαρτήματα στήριξης της πινακίδας όπως φαίνονται στις φωτογραφίες.



Τρόποι τοποθέτησης

